

# Ecuador avanza en su desarrollo humano

< MARLON RAMÓN MENDIETA\* >

Desde 1990, el Programa de Naciones Unidas para el Desarrollo (PNUD) elabora anualmente el Informe Mundial sobre el Desarrollo, basado en las posiciones de los distintos países en el índice de desarrollo humano (IDH), el cual sirve para conocer los avances o retrocesos que tienen los países en las variables que lo componen (*Recuadro*). El Ecuador, que se encontraba entre los países con un IDH mediano medio y posteriormente mediano alto, se ubica desde el año 2007 en el grupo de países con un IDH alto.

Como es sabido, el índice de desarrollo humano es más alto mientras mejores sean los índices de acceso a la salud, a la educación y a otras mediciones cualitativas del desarrollo, por lo que el propio PNUD tiene una escala, que se muestra en el *Cuadro 1*.

Estudiar la evolución del IDH del Ecuador es interesante. En el *Cuadro 2*

se presentan los valores numéricos mientras que el *Gráfico 1* los representa visualmente.

Como puede observarse el desarrollo humano del Ecuador ha progresado, pero ha atravesado cuatro momentos:

- 1. De 1990 a 1993, cuando su característica es la constante fluctuación en el valor del índice (disminución y aumento).**
- 2. De 1994 a 1997, cuando la tendencia es el aumento constante en el índice (excepto en 1996).**
- 3. De 1998 a 2000, en que el índice disminuye.**
- 4. De 2001 a 2009, con un aumento sostenido en el valor del índice (salvo 2008).**

La tendencia, a lo largo del tiempo, es que el Ecuador ha mejorado su posición en el valor del IDH pues, si bien es cierto existen años que registran una disminución del valor respecto del año anterior, los registros de aumentos son más sostenidos y estables.

Ello se debe, como es lógico, al mejoramiento de tres variables que mide el IDH: longevidad (esperanza de vida), conocimiento (índice educacional) y nivel de vida decente (capacidad de ingreso).

La tendencia del Ecuador de mejorar su posición en el IDH también se presenta extrapolando los valores hacia años anteriores a cuando se empezó a medir este índice, es decir, hacia las décadas de 1960 en adelante. Según el

CUADRO 1  
Escala de medición del IDH

IDH - alto	1,000 - 0,800
IDH - mediano	0,799 - 0,500
IDH - mediano alto	0,799 - 0,700
IDH - mediano medio	0,699 - 0,600
IDH - mediano bajo	0,599 - 0,500
IDH - bajo	0,499 - 0,000

FUENTE: PNUD, VENEZUELA, 2001.

CUADRO 2  
IDH Ecuador, período 1990 - 2009

Año	IDH	Año	IDH	Año	IDH	Año	IDH
1990	0,744	1995	0,767	2000	0,722	2005	0,772
1991	0,655	1996	0,764	2001	0,726	2006	0,805
1992	0,718	1997	0,775	2002	0,757	2007	0,806
1993	0,646	1998	0,767	2003	0,759	2008	0,805
1994	0,718	1999	0,726	2004	0,769	2009	0,806

FUENTE: PROGRAMA DE LAS NACIONES UNIDAS PARA EL DESARROLLO (PNUD).

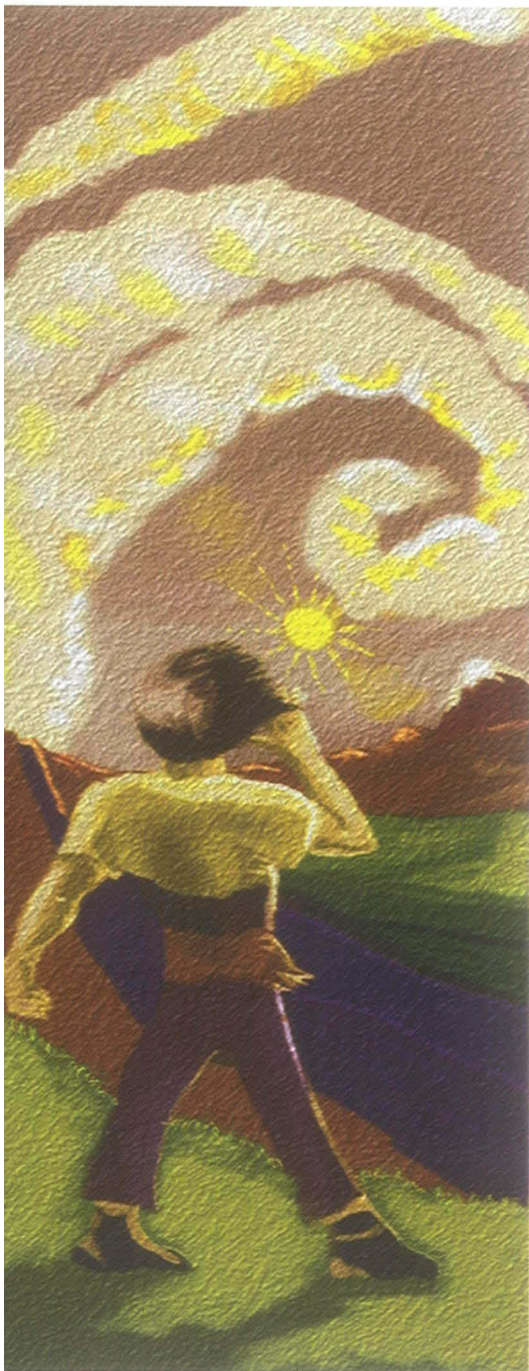


Ilustración: Daniel Uribe.

## Qué es el índice de desarrollo humano

Hasta hace dos décadas se consideraba que las variables indiscutibles para medir el desarrollo de una sociedad eran las que tenían que ver con la producción bruta de un país, y su ingreso, gasto y ahorro. Pero el economista hindú **Amartya Sen**, Premio Nobel de Economía en 1998, planteó en los ochenta que esa medición del desarrollo era incompleta, y planteó que, para contar con una medida más robusta de cálculo era necesaria la inclusión de otro tipo de variables.

De acuerdo a Sen la concepción tradicional olvida que el centro de medición debe ser el ser humano y no los frutos que este genera (producción, inversión, consumo, etc.). Las mediciones clásicas, decía, se han preocupado en medir el flujo de capitales y se han olvidado de la persona que los origina.

Una medida más integral tiene que

tomar en cuenta los esfuerzos que realice una persona, una sociedad, un país, por mejorar. Tomar en cuenta no el crecimiento del PIB sino lo que él llamó el “desarrollo humano”, es decir, lo que se ha logrado en educación, salud, cultura, esparcimiento y similares.

Con esta filosofía, Sen elaboró para el Programa de las Naciones Unidas para el Desarrollo el ahora ya muy conocido índice de desarrollo humano (IDH) y lo definió como el proceso de ampliación de las capacidades y opciones de la gente. En otras palabras, el enfoque central del desarrollo humano es cimentar el bienestar de las personas.

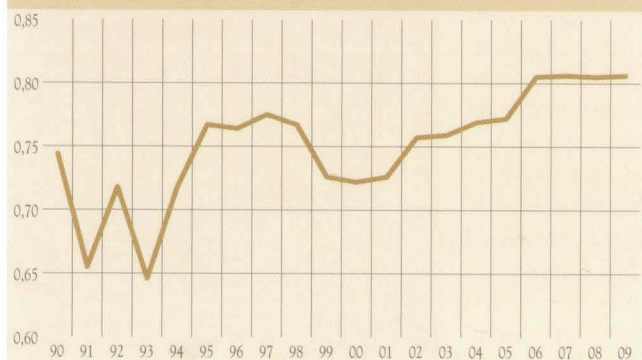
El IDH señala el logro total de una zona en tres dimensiones —variables cualitativas y cuantitativas—: longevidad (esperanza de vida, EV), conocimiento (índice educacional, IE) y nivel de vida decente (capacidad de ingreso, NV), y su fórmula de cálculo es la siguiente:

$$\text{IDH} = \frac{\text{EV} + \text{IE} + \text{NV}}{3}$$

El rango de fluctuación del IDH varía de 0 a 1 (mínimo y máximo valor, respectivamente). Un índice 1 indica una situación de bienestar plena de una población, en tanto que un índice 0 sugiere lo contrario.

Noruega, Australia, Canadá y Japón registran valores cercanos a 1, a diferencia de Níger, Sierra Leona, Malí y Burkina Faso, que cuentan con índices un poco mayores a 0,3. En promedio, los países del orbe contabilizaron en 2007 un IDH de 0,6. El Ecuador presentó un valor de 0,806. Estas diferencias, en el valor del IDH, obedecen a los diferentes registros en las variables cuantitativas y cualitativas que cuentan los países, es decir, en sus condiciones de vida. En cualquier caso la diferencia en los valores del IDH significa el camino que les falta a los países para alcanzar un estado pleno de bienestar para su población.

GRÁFICO 1  
IDH ECUADOR, PERÍODO 1990 - 2009



FUENTE: ELABORACIÓN PROPIA A PARTIR DEL CUADRO 2.

mismo PNUD, los valores del IDH en esos años son los del Cuadro 3 y del Gráfico 2.

De acuerdo a estos nuevos cuadro y gráfico, el Ecuador, en 30 años (1960 a 1990), experimentó un incremento sostenido e importante en el valor de su IDH.

Si se relacionan estas tres décadas con las siguientes dos (1990 a 2009), se ve que el valor del IDH siguió aumentando, con baches más agudos, pero con

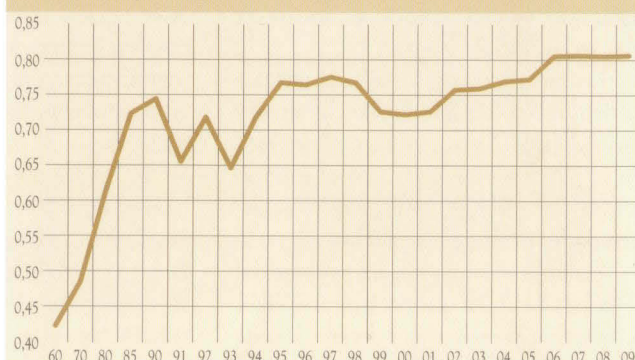
una tendencia general al incremento. Es decir, siguiendo a Amartya Sen, no hay duda de que la población del Ecuador ha visto ampliadas sus opciones y capacidades.

Si esta tendencia no cambiase en un futuro cercano, el país registraría, cada vez, mayores valores en su IDH. Obviamente ello estaría supeditado al diseño e implementación de políticas públicas encaminadas a mejorar las dimensiones del IDH, tanto de la actual como de las

posteriores administraciones centrales.

Al analizar los dos períodos (antes y después de 1990, Cuadro 4), se puede advertir que la velocidad de incremento del índice de desarrollo humano ha sido muy superior en el primer período (1960 a 1990) que en el segundo (1990 a 2009), puesto que, si bien en los dos períodos se registran incrementos, la velocidad en el segundo es menor (de 1,91% pasa a 0,42%).

GRÁFICO 2  
IDH ECUADOR, PERÍODO 1960 - 2009



FUENTE: ELABORACIÓN PROPIA A PARTIR DE CUADROS 2 Y 3.

Estos números sugieren que si bien el valor del IDH ha mejorado en el tiempo, y el país ha escalado algunas posiciones a nivel mundial, la velocidad de su incremento tiende a disminuir, es decir que se evidencia un proceso de desaceleración en el desarrollo humano.

Las razones que están detrás del mejoramiento del IDH en 50 años (1960 a 2009) obedecen a la robustez de las dimensiones que lo componen. Así pues, por ejemplo, según el Instituto Nacional del Estadísticas y Censos (INEC) la tasa de analfabetismo en 1962 fue de 32,5% (3 de cada 10 ecuatorianos no sabían leer ni escribir); en 1974 dicha tasa disminuyó a 25,8% (un cuarto de la población no sabía leer ni escribir); en 1982 se redujo a 16,5%; en 1990 bajó aún más a 11,7% y en 2001, terminó su escalada reduccionista en 9% (en la actualidad, menos de una persona de cada diez no sabe leer ni escribir). Esta tendencia supondría que, en el VII Censo de Población y VI de Vivienda del 28 de octubre pasado, la tasa de analfabetismo será aún más baja (algunos municipios, en los últimos años, han sido declarados territorios libres de analfabetismo y ello repercutiría directamente en una reducción de la tasa).

Lo sucedido con la tasa de analfabetismo se aplica a todas las dimensiones del IDH. Las condiciones de vida en el país han mejorado en el tiempo y, con esto, se han ampliado las oportunidades de la población.

Cuando se observan los valores del IDH hay también que preguntarse cuán representativo es su valor dentro de toda una sociedad, pues no es igual medir el desarrollo humano de sociedades menos desarrolladas (por ejemplo, Bolivia o Ecuador) que el de otras más desarrolladas (por ejemplo, Suecia o Japón).

En ese sentido, se habla de la calidad de las variables, pues no es lo mismo hablar de analfabeto (persona mayor de 15 años que no sabe leer ni escribir) que de analfabeto funcional (persona mayor de 15 años que, sabiendo leer y escribir, es incapaz de comprender las ideas de un texto y emitir un juicio crítico sobre ellas).

CUADRO 3  
IDH Ecuador, período 1960-1985

Año	IDH
1960	0,422
1970	0,485
1980	0,613
1985	0,723

FUENTE: PNUD.

CUADRO 4  
Velocidad de incremento del IDH

Período	Velocidad
1960 - 1990	1,91
1990 - 2009	0,42

FUENTE: CÁLCULOS PROPIOS A PARTIR DE CUADROS 2 Y 3.

### La velocidad del incremento del IDH fue muy superior entre 1960 y 1990 que entre 1990 y 2009.

- Entre 1960 y 1990 la tasa fue de **1,91%**.
- Entre 1990 y 2009, **0,42%**.
- Se evidencia una **desaceleración en el desarrollo humano**.

En el primer caso (analfabeto) el IDH supone un solo tipo de medición para sociedades menos desarrolladas; el segundo caso (analfabeto funcional) se considera para las sociedades más desarrolladas.

Bajo este criterio, el camino por el cual el Ecuador debe transitar es el de ampliar las capacidades y opciones de la gente pero con calidad. Finalmente se debe tomar en cuenta la no existencia de una relación automática entre prosperidad económica y desarrollo humano, debido a que una sociedad puede disponer de una alta esperanza de vida, así como de conocimientos, pero de una baja capacidad en sus ingresos. Esta relación supone la combinación de las dimensiones del IDH de varias formas (altas o bajas tasas en cada una de las variables que componen las dimensiones). ▢

\* Máster en Economía Urbana y Regional por la Universidad Nacional Autónoma de México. Docente, investigador de la Universidad Técnica Particular de Loja / mgramon@utpl.edu.ec

► En el último trimestre de 2010, Apple vendió 16,2 millones de iPhones, 7,3 millones de iPads y 19,5 millones de iPods.



► La economía china creció en 10,3% en 2010. Alemania creció en 3,6% (la tasa más alta desde 1981).

► La petrolera British Petroleum (BP) y la empresa petrolera estatal rusa Rosneft llegaron a un acuerdo de intercambio de acciones: la británica aumentó su participación accionaria en la rusa de 1,3% a 10,8%, mientras esta recibía a cambio 5% de BP. Este acuerdo marca el inicio de la colaboración de las dos petroleras en la exploración petrolera en la plataforma ártica rusa.

► Respecto de lo anterior, los ambientalistas están muy preocupados, puesto que, como dijo un directivo de Greenpeace, "difícilmente podían encontrarse dos empresas con peor récord en el cuidado del ambiente".

► De acuerdo a la revista inglesa *The Economist*, si China promedia un crecimiento de 7,75% anual y EEUU 2,5% esta nueva década, si la inflación china promedia 4% y 1,5% la de EEUU y si el yuan se aprecia 4% cada año, China podría superar en PIB nominal a EEUU en 2019. Sin embargo, si el crecimiento chino solo promedia 5%, se retrasaría la llegada de China a primera economía del mundo... solo tres años, pues lo lograría en 2022. Para la auditora PricewaterhouseCoopers, China podría superar a EEUU en términos reales entre 2032 y 2040, poniendo punto final un siglo y medio de supremacía económica estadounidense.

► Luego de una caída de ventas de 16,5 millones de autos en 2007 a 10 millones en 2009, la demanda de autos se recupera en EEUU. Existen proyecciones de que en 2010 se vendieron 12,7 millones y pronósticos optimistas de hasta 14 millones.